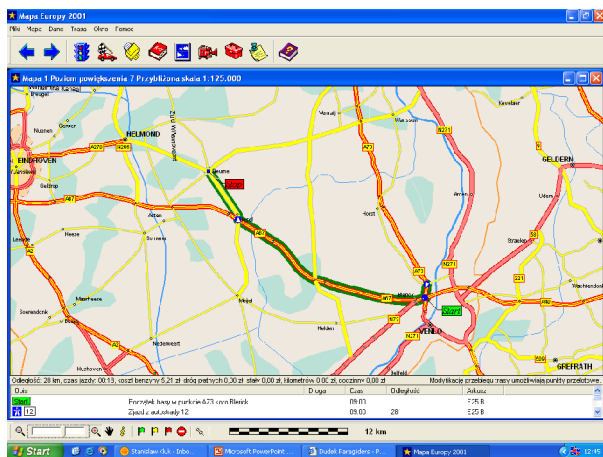


Henry van Venrooij – Hodowla z przyszłością - nowe spojrzenie na gołębie rasy Janssen Arendonk.



Henry Venrooij mieszka w Durne liczącym około 30 tys mieszkańców przemysłowym miasteczku niedaleko granicy z Niemcami. Odległość pomiędzy granicznym Venlo a Durne to niespełna 42 km.



Adres hodowcy:

Henry van Venrooij

**Pottenbakker 14.
5754 BJ Deurne, Holland**
Tel/ fax +31 (0) 493 315872
E-mail
anita.vanvenrooij@hetnet.nl

W rejonie, w którym lotuje Henry zrzeszonych jest około 3000 aktywnych hodowców.

W całym sezonie lotowym każdego tygodnia odbywa się po kilka lotów na różne dystanse. W okresie tym, aby sprostać ostrej rywalizacji należy poświęcić dużo czasu na sprawy lotowe. Henry pracuje zawodowo i tylko dzięki zrozumieniu oraz pomocy całej rodziny może wszystkiemu poddać.

Deurne położone jest na płaskim, typowy dla Holandii terenie. Aktualnie dużym dla miejscowych hodowców problemem są jastrzębie oraz inne ptaki drapieżne. W czasie mego ostatniego pobytu byłem świadkiem nieudanego ich ataku na gołębie znajdujące w volierze. W takich warunkach mają racje bytu tylko osobniki zdrowe i o dużej vitalności.

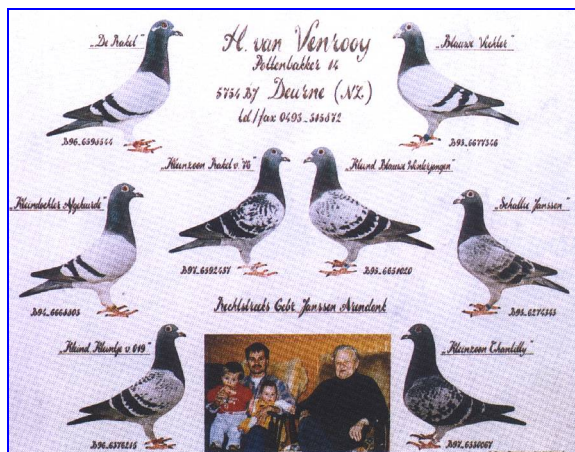
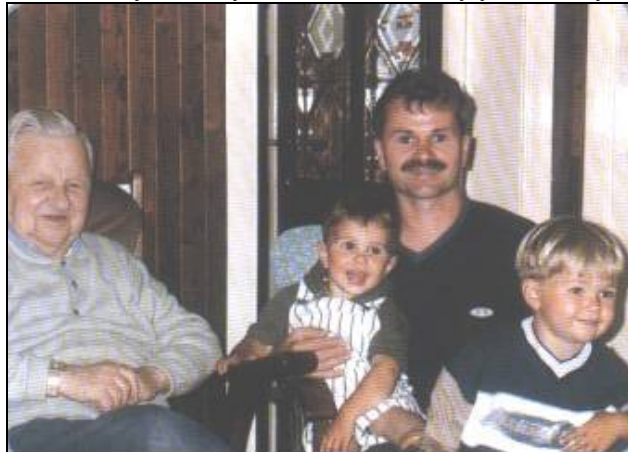
Doświadczenie hodowlane:

Hodowla oparta jest na doświadczeniach dwóch pokoleń tj., Ojca Henka, wielkiego miłośnika gołębi, który preferuje tradycyjny, oparty o naturę podejściu do hodowli oraz Henry. Henry jako jeden z młodszych spośród wielu mistrzowskich hodowców był i jest dobrym obserwatorem. Wyciąga on prawidłowe wnioski z porażek i sukcesów.

Szczególnie Henry dużo zawdzięcza rodzinie Janssen z Arendonk.

Od czasu pierwszego kontaktu z braćmi Janssen tj. 1988 roku uwidocznił się bardzo wyraźny rozwój jego hodowli i wyników lotowych na poziomie mistrzostwa Holandii. Bracia Janssen rozpoznali w nim wiele cech hodowcy z przyszłością. Regularne wizyty w Arendonk doprowadziły do wielkiej przyjaźni pomiędzy hodowcami. Cenne rady braci Janssen a przede wszystkim nabyte oryginalne gołębie stworzyły bardzo mocną podstawę do budowy własnej, nowej generacji gołębi opartej o gołębi rasy Janssen.

Foto: Henry wraz synami w czasie wizyty u rodziny Janssen.



Podstawowe gołębie rozplodowe.

Gołębnik rozplodowy oparty są o oryginalne czystej krwi gołębie Janssen z linii:

Geeloger, " 019, ' Raket van 76, Schouwnan, De Merckx, Augekeurde, Vechter, Vos Voliere, oraz Winterjongen. Łącznie jest tam 25 sztuk wysokiej jakości „Janssenów.”

W gołębniku rozplodowym znalazło także miejsce też ich potomstwo. Gołębie te udowodniły swą wartość w rywalizacji lotowej np., Rockert „ **NL97-1837133** jako 9,ty As-Vogel Holland 1998 , 13,ty As-Vogel Holland 1999



- 1e Chantilly 1455 Tb.
- 2e St.-Ghislain 334 Tb.
- 3e Houdeng 657 Tb.
- 3e Morlincourt 374 Tb.
- 4e Creil 1603 Tb.
- 4e Bohain 1556 Tb.
- 4e St.-Ghislain 1892 Tb.
- 5e Peronne 1737 Tb.
- 6e Creil 972 Tb.
- 7e Bohain 1972 Tb.
- 7e Bohain 2011 Tb.
- 7e Haasrode 552 Tb.
- 7e St.-Quentin 514 Tb.
- 8e St.-Ghislain 502 Tb.
- 10e Chantilly 1716 Tb.
- 10e Morlincourt 1624 Tb.
- 10e Houdena 1466 Tb.

czy "Maxima" **NL99-1184054** z 62 konkursami w ciągu 4 lat, która bezpośrednio pochodzi od oryginalnego Janssen " Enkeltochter v.Blw. Winterjongen x Kleintje 019.



- 1e Sezanne 545 Tb.
- 1e Houdeng 459 Tb.
- 2e Peronne 939 Tb.
- 2e Haasrode 517 Tb.
- 2e Houdeng 275 Tb.
- 4e Morlincourt 375 Tb.
- 5e Chimay 1940 Tb.
- 5e Vervins 518 Tb.
- 6e Morlincourt 808 Tb.
- 8e P. St.-Maxence 718 Tb.
- 8e Houdeng 571 Tb.
- 10e P. St.-Maxence 906 Tb.
- 12e Bohain 1556 Tb.
- 13e St.-Ghislain 2188 Tb.
- 14e Chimay 2349 Tb.
- 14e Sezanne 1271 Tb.

W celu poprawienia wyników w lotach powyżej 700 km od 2005 roku do hodowli z sukcesem zostały wprowadzone gołębie krwi Janssen od znanego w świecie hodowcy **G. Kopman**. Gołębie pochodzą z linii Gentil x Golden Lady, Jacco, Noble Blue oraz Annelies. Aktualnie uzyskiwane wyniki lotowe wskazują, że wybór był trafny.

Podstawowe gołębie z gołębnika rozplodowego

Schone Blauwe Links x Klein Licht
Direct Gebr. Janssen



H. v. Venrooij
Pottenbakker 14
5754 BJ Deurne (NL)
tel. fax 0403-31872

B. 6293121-04

© Foto: Peter van Raamsdonk

Golden Zuchtpaar



B.98-6589909
Original Janssen
Sohn Schone blw. links x
donker v.d. Vos

B.96-6376173
Original Janssen
Tochter blw. Winterjongen x
Kleintje v. 019

NL.01-2167203
"Buffel"
In 3 Jahren 33 preise.

1 ^o Chantilly	1115 Tb.
3 ^o Houdeng	1981 Tb.
4 ^o Reims	429 Tb.
4 ^o Morlaucourt	421 Tb.
6 ^o Hoasrode	1806 Tb.
7 ^o Houdeng	1619 Tb.
8 ^o Houdeng	726 Tb.
11 ^o Sazanne	1016 Tb.
15 ^o Chimay	1595 Tb.
15 ^o Laon	1290 Tb.
18 ^o Sazanne	1533 Tb.

NL.01-2167204
"Lisa"
In 3 Jahren 30 preise.

1 ^o Chimay	1090 Tb.
2 ^o Limoges	154 Tb.
3 ^o La Souveraine	276 Tb.
6 ^o Morlaucourt	659 Tb.
9 ^o La Souveraine	8445 Tb.
13 ^o Houdeng	726 Tb.
16 ^o Houdeng	779 Tb.
21 ^o Morlaucourt	293 Tb.
22 ^o Vervins	1131 Tb.
24 ^o Sazanne	1029 Tb.
151 ^o Limoges	5729 Tb.

Kleinzoon Buel
Direct Janssen Arendonk



H. v. Venrooij
Pottenbakker 14
5754 BJ Deurne (NL)
tel. fax 0403-31872

B. 05-6153409

© Foto: Peter van Raamsdonk

"Bliskem"

1e Chantilly	443 d.
1e Chantilly R4	347 d.
1e Chimay	2.251 d.
1e Creil	620 d.
1e Creil R4	1.031 d.
2e Chantilly	1.460 d.
2e Elampes	1.201 d.

H. v. Venrooij
Pottenbakker 14
5754 BJ Deurne (NL)
tel. fax 0403-31872

NL.95-4174285

© Foto: Peter van Raamsdonk

Zoon Mighty man



H. v. Venrooij
Pottenbakker 14
5754 BJ Deurne (NL)
tel. fax 0403-31872

NL.02-2173516

© Foto: Peter van Raamsdonk

Wychów gołębi młodych – gołębie przyszłości.

Istnieje wyraźny rozdział w zarządzaniu gołębników. Gołębie rozplodowe oraz lęgi gołębi młodych prowadzone są przez ojca Henrego. Dojrzewanie młodych, przygotowanie gołębi do lotów oraz loty nadzorowane są przez Henrego.

Hodowla gołębi młodych opiera się na cyklu zimowym. Po zakończeniu pierzenia i selekcji, gołębie lotowe w pierwszej połowie grudnia kojarzone są z gołębiami rozplodowymi. Podstawowym kryterium kojarzenia są wyniki lotowe oraz pochodzenie. Na pierwszy rzut oka widać wyraźnie, że wszystkie gołębie są bardzo podobne wielkością i budową, posiadają porównywalny stan upierzenia.

Każda para wychowuje po jednym młodym. Należy wyraźnie podkreślić, że selekcji podlega tylko stan zdrowia i osiągnięte wyniki lotowe gołębi. Jako dwudziestodniowe pisklaki wspólne z samicami przenoszone są do oddzielnego gołębnika (żłobka) dla młodych. Samice przebywają tam jeszcze około 10 dni dla pełnego ich ukształtowania. Henry do tego okresu przykłada wielką uwagę.

Ze względu na dużą ilość zasiedlonych w okolicy drapieżników (jastrzębi), corocznie wychowuje się około 25 młodych gołębi więcej. Wiele z nich ginie w czasie codziennych oblotów obrębie gołębnika. Miejscowe jastrzębie są bardzo agresywne i dobrze.

Na loty przeznaczają się około 50 sztuk, które aby w zespole lotowym mogły pozostać na zimę muszą spełnić wszystkie narzucone przez hodowcę wymagania.

W celu utrzymania w odpowiedniej kondycji upierzenia pozwalającej sprostać rywalizacji na 14 lotów stosowany jest system zaciemnienia. W opinii Henrego dobrze prowadzony system zaciemnienia pomaga także rozwijać pod kontrolą formę gołębi w czasie lotów oraz wzmacnia je dla lotów w następnym sezonie.

Przed sezonem gołębie karmione są tylko raz dziennie. W czasie lotów system ten ulega radykalnej zmianie, szczególnie, co do ilości karmienia oraz rodzaju karmy.

W okresie tym codziennie w ustalonym czasie prowadzi się godzinny trening, oblot z surową dyscypliną. Okres treningów przed sezonem lotowym kończy się także selekcją i utrwaleniem zespołu lotowego. Wszyscy w tym zespole tj. Henry i gołębie muszą się rozumieć.

Gołębie lotowe- dorosłe.

Dwa lata temu całkowicie zrezygnowano z wdowieństwa totalnego. Po przeanalizowaniu za i przeciw w chwili obecnej system lotowania oparty jest tylko o klasyczne wdowieństwo. Aktualnie:

- Podstawowy zespół lotowy – samce wdowcy liczy 20 par.
- Podstawowy zespół samic wdów – liczy 16 par.

Partnerki lub partnerzy lotników na czas lotu pozostawiane są w domu i oczekują troskliwie na powrót swoich partnerów. Czasami uczestniczą oni w lotach. Odbywa się to przeważnie w końcówce sezonu tj. w lipcu lub sierpniu. Gołębie lotowe muszą forsownie latać jeden raz dziennie o ustalonej godzinie.

W pierwszej fazie lotów po zakończonym treningu wdowce karmione są wspólnie.

Lekką karmę dostają tylko w pierwszym dniu tygodnia. Następnie wg, systemu karmione są karma lotową. W okresie tym jeden raz w tygodniu podawane są drożdże piwne oraz sok z cytryny.

Przed sezonem lotowym przez sześć dni prowadzona jest kuracja na trichomonadozę. Preparaty podawane są na karmę po uprzednim zwilżeniu jej sokiem lub olejem.

Przegląd wyników w rywalizacji regionalnej oraz o mistrzostwo krajowe za ostatnie lata.

Trochę z historii „

Rok 1997

- Zwycięzca w rywalizacji „ the trophy „ Gouden Duif , Halvo Found Nederlands „
- 1e Generaal Kampioen C.C. Deurne
- 1e Generaal Kampioen Rayon 4 Oost-Brabant.
- Beste Asduivin Nederland Verdesduif Competitie.
- 9e Asduivin W.H.Z.B Nederland.

Rok 1998

- 1e Generaal Kampioen Rayon 4 Oost-Brabant.
- 9e Asdoffer W.H.Z.B Nederland.

Rok 1999.

- 1e Generaal Kampioen C.C. Deurne
- 1e Hokkampioen Oude Duiven Rayon 4 Oost-Brabant.
- “ Bliksem “ – NL95-4174285.Uczestnik zespołu Holandii ”na Olimpiadzie Blackpool w klasie Sport.

Rezultaty w rywalizacji regionalnej oraz o mistrzostwo Holandii za 2006

- 1^e aan- en onaangewezen vitesse
- 1^e aan- en onaangewezen midfond.
- 2^e 3^e 4^e 5^e Duifkampioen midfond
- 1^e aangewezen vroege jongen
- 1^e aan- en onaangewezen Combi oud.
- 1^e en 3^e Duifkampioen Combi oud
- 1^e onaangewezen 2^e tour jong
- 1^e-2^e-3^e Kampioensduif alle vluchten
- 1^e aan- en onaangewezen alle vluchten
- 1^e Keizer Generaal

Przegląd rezultatów z 31 zwycięskich lotów w ciągu dwóch ostatnich lat.

Haasrode	1093 d.	1-2-3-4-5-6-7-8-9-10-11-12-13-14 wkt. 34 konkursy 25.(73,5%.)
Vervins	880 d.	1-2-3-4-5-6-7-11-12-13-14-15-18 wkt. 37 konkursy 28 (75,7%)
Strepy /Thieu	623 d.	1-11-12-16-21-24-27-29-38-39 wkt. 12 konk. 12 .(100 %)
Strepy /Thieu	341 d.	1-4-5-6-10-12-18-19-27-32-39-41 wkt. 19 konkursy 12.(61,2%)
Chantilly	1315 d.	1-2-26-35-44-53-74-75-90 wkt. 29 konkursy 17.(58,6%)
Etampes	552 d.	1-3-6-22-26-32-51-64 wkt. 17 konkursy 8.(47,1%)
Chantilly	1004 d.	1-2-4-5-6-14-21-24-33-36-50 wkt. 18 konkursy 15. (83,3%)
Strepy /Thieu	235 d.	1-3-7-11-13-15-23-24-30-31-33-34 wkt. 12 konk. 12 .(100 %)
Pommeroeul	1007 d.	1-3-5-7-10-14-16-17-25-32 wkt.. 27 konkursy 22. (81,5%)
Vervins	928 d.	1-2-6-9-11-20-26-30-42-45-48-49 wkt. 32 konkursy 26.(81,2%)
Pommeroeul	1809 d.	1-3-5-7-1014-16-17-25-32 wkt. 41 konkursy 31 (75,6%)
Chantilly	582 d.	1-2-3-4-5-8-12-16-21-30-31-34-36 wkt. 25 konkursy 21.(84,0%)
Strepy /Thieu	347 d.	1-2-3-4-10-17-18-64-69 wkt. 10 konkursy 9.(90,0%)
Etampes	694 d.	1-12-40-42-63-84-94 wkt. 10 konkursy 8.(80,0%)
Isnes	1937 d.	1-8-24-29-38-50-51-61-67-90 wkt. 40 konkursy 30.(75,0%)
Chantilly	591 d.	1-4-6-9-10-12-13-15-22-30-41-42 wkt. 29 konkursy 16. (55,2%)
Morlincourt	221 d.	1-2-3-5-11-14-20 wkt. 7 konk. 7.(100%)
Isnes	685 d.	1-7-12-14-16-24-25-26-27-28-29 wkt. 48 konkursy 13. (27,1%)
Harchies	767 d.	1-17-19-33-34-36-41-59-60 wkt. 32 konkursy 17.(50,2%)
Harchies	223 d.	1-10 wkt. 4 mee 2 pr.
Creil	1347 d.	1-2-4-5-6-8-20-30-34-41-42 wkt. 33 konkursy 20.(60,6%)
Haasrode	230 d.	1-2-3-4-5-6-11 wkt. 14 konkursy 10. (71,4%)
Vervins	303 d.	1-6-8-11 wkt. 6 konkursy 4.(66,7%)
Laon	406 d.	1-2-3-4-17-34-39 wkt. 17 konkursy 7. (41,2%)
Chantilly	173 d.	1-4-16 wkt. 3 konkursy 3. (100 %)
Argenton	249 d.	1-3-9 wkt. 10 konkursy 7 . (70,0%)
Limoges	145 d.	1-4-12-18 wkt. 14 konkursy 5. (35,7%)
Strepy/Thieu	663 d.	1-4-10-17 wkt. 15 konkursy 14. (93,3%)

Łącznie - efektywność konkursowa za ostatnie dwa lata: 67,40 %

Wyniki lotowe czołowej lotniczki "Fine" nr obrączki NL 05-4022811

- 1° Chantilly 591 d. z 10 min wyprzedzeniem.
(tevens 1° Rayon C afd. Oost-Brabant 1208 d.)
- 1° Chantilly 582 d.
(tevens 1e Rayon C afd. Oost-Brabant 1140 d.)
- 1° Vervins 303 d. z 9,cio minutowym wyprzedzeniem
- 2° Pithiviers 280 d.
- 3° Pommeroeul 1809 d.
- 3° Morlincourt 221 d. (achter 2 hokgenoten)
- 4° Pommeroeul 1007 d. (achter 3 hokgenoten)
- 4° Blois 190d. (tevens 93° 5127 d.)
- 5° Vervins 880 d.
- 5° Chimay 306 d.
- 12° Isnes 429 d.
- 16e Haasrode 1093d. (achter 15 hokgenoten)
- 17° Strepy / Thieu 347 d.
- 27e Creil 1109 d.
- 42e Creil 1347 d.

Referencje:

Wiele gołębi pochodzących z hodowli Henry **van Venrooij** zdobywa czołowe lokaty w rywalizacji lotowej w Niemczech, Holandii, USA.

Stanowisko w Kassel w 2006. (od prawej strony Henry wraz żoną oraz autor publikacji)



Autor publikacji : Zbigniew Rzywucki firma R-Ceram